

Umweltdepartement

Amt für Vermessung
und Geoinformation

Bahnhofstrasse 16
Postfach 1213
6431 Schwyz
Telefon 041 819 25 41



SZ_Risikokataster

A146a

Modelldokumentation

Impressum

Dateiname	SZ_Risikokataster_V2
Erstelldatum	19.12.2019
Letzte Änderung	18.02.2022
Seitenzahl gesamt inkl. Deckblatt und Inhaltsverzeichnis	10
ID nach kGeoiV	
Modell-Code	
Modell-ID intern	A146a
Beteiligte	P: Tobias Heini (TH) M: Kuno Epper (Kep) F: Peter Krichhoff (PK) F: Zlatko Mrnjec (ZM)
Status	<input type="checkbox"/> Entwurf <input type="checkbox"/> bereit für Vernehmlassung <input checked="" type="checkbox"/> gültig

Historie

Version	Datum	Autor	Bemerkung
2.0	18.02.2022	ZM	Version 2
1.0	19.12.2019	TH	Version 1

Koreferat

Version	Datum	Koreferent	Prüfstelle
---------	-------	------------	------------

Inhaltsverzeichnis

1	Allgemeines	4
1.1	Rechtliche Grundlage	4
1.2	Zweck des Dokuments	4
1.3	Abgrenzung zum Bundesmodell.....	4
2	Modellbeschreibung	5
2.1	Klassendiagramm.....	5
2.3	Klassenbeschreibung	6
Anhang A – Interlismodell		8

1 Allgemeines

1.1 Rechtliche Grundlage

Das Amt für Umweltschutz des Kanton Schwyz (AfU) ist gemäss Art. 13 Abs. 1 und 2 der Störfallverordnung vom 24. Januar 1991 (SR 814.012, StFV) verpflichtet, die Öffentlichkeit über die geografische Lage der störfallrelevanten Betriebe und Verkehrswege, sowie deren angrenzenden Bereichen zu informieren.

Weiter hat das AfU die Aufgabe, Daten nach dem MGDM 113.1 Version 2.0 (Risikokataster gemäss, Störfallverordnung (StFV), Teil Betriebe) zu erfassen und dem Bund bereitzustellen.

1.2 Zweck des Dokuments

Damit die Daten für die oben genannten Zwecke geführt werden können, wurde das Datenmodell 113.1 kantonal erweitert. Dieses Dokument beschreibt diese Erweiterung.

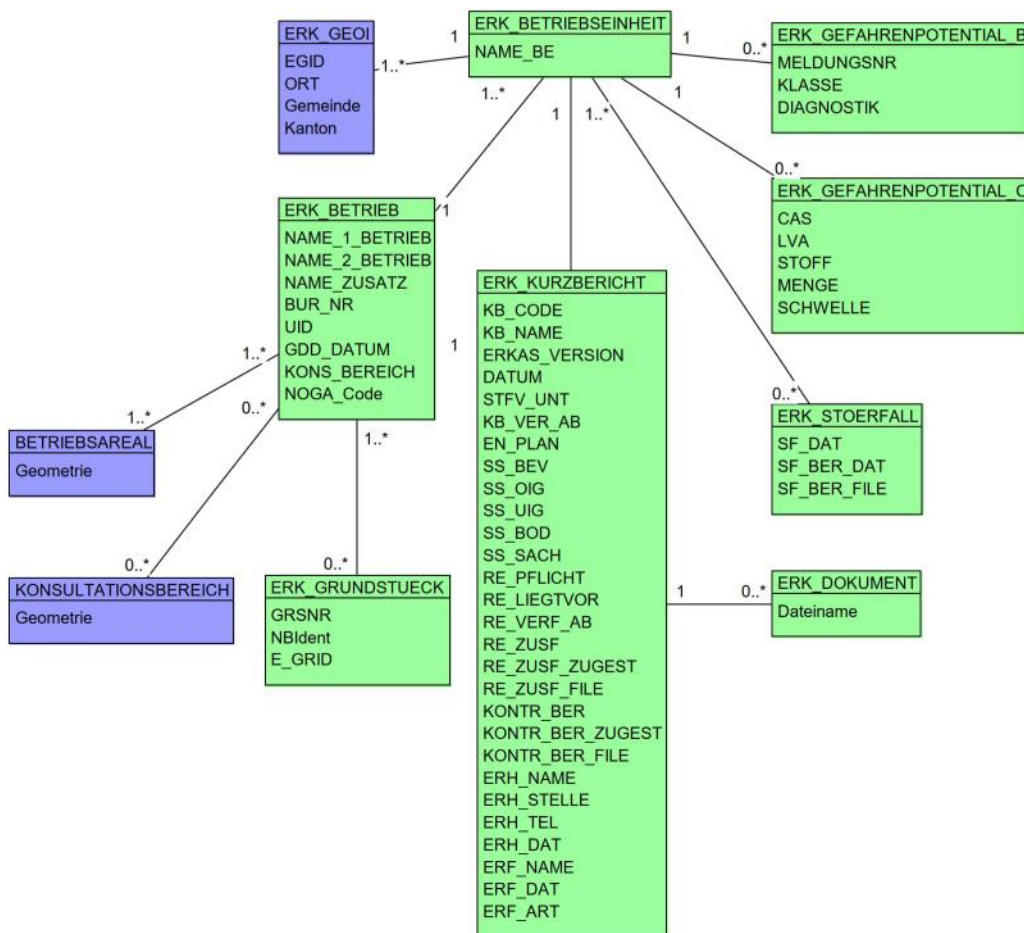
1.3 Abgrenzung zum Bundesmodell

Das Modell verwendet das unveränderte Datenmodell 113.1 als Grundlage. Das MGDM wurde um zwei Klassen erweitert, wobei auf die Klasse «ERK_RAUMPLANUNG» aus dem MGDM verzichtet werden konnte.

2 Modellbeschreibung

Das MGDM 113.1 wurde um zwei Klassen erweitert. So gibt es zusätzlich die Objektklasse KONSULTATIONSBEREICH. Diese Objektklasse wurde hinzugefügt, damit zusätzlich alle Daten, welche für die Darstellung der Betriebe auf dem Risikokataster notwendig sind und einfach durch das AfU verwaltet werden können. Auch wurde die Klasse BETRIEBSAREAL neu integriert. Diese wurde hinzugefügt, um der Aktualisierung des MGDM gerecht zu werden. Die Klasse ERK_GRUNDSTUECK wird indessen beibehalten, obwohl sie aus dem MGDM entfernt wurde.

2.1 Klassendiagramm



2.2 Klassenbeschreibung

2.2.1 Allgemeines

In diesem Kapitel ist nur die Objektklassen aufgelistet, welche kantonal erweitert wurden.

Die Tabellenspalten sind:

- Name: Name des Attributes
- Anzahl: Anzahl der Werte für ein Attribut
 - 1: Angabe eines Wertes zwingend
 - 0..1: kein oder ein Wert
 - 0..*: kein, ein oder mehrere Werte möglich
- Typ: Typ des Wertebereiches eines Attributs; Wertebereiche sind:
 - Text: Zeichenkette; freier Text
 - Zahl: Zahl; Nummer
 - Datum: Datumsangabe
 - Geometrie: Geometrie
 - Aufzählung: Domains; Listen
 - Struktur: zusammengesetzte Wertetypen (STRUCTURE)
 - Ja/Nein: Wertebereich vom Typ Boolean
- Beschreibung: Erläuterung zum Attribut
- Nutzung: Die Verwendung des Attributs zum Beispiel beim Publizieren im WebGIS oder bei Datenabgaben
 - intern: Angabe über die verwaltungsinterne Nutzung
 - extern: Angabe über die öffentliche Nutzung

2.2.2 Klasse Konsultationsbereich

Diese Klasse enthält die Flächen, welche die Konsultationsbereiche der einzelnen Betriebe darstellen.

Name	Anzahl	Typ	Beschreibung	Nutzung	
				intern	extern
Geometrie					
Geometrie	1	Fläche	Konsultaionsbereich	✓	✓
Schlüssel					

2.2.3 Klasse Betriebsareal

Name	Anzahl	Typ	Beschreibung	Nutzung	
				intern	extern
Geometrie					
Geometrie	1	Fläche	Betriebsareal	✓	✓
Schlüssel					

Anhang A – Interlismodell

Das Modell ist unter <http://models.geo.sz.ch/> veröffentlicht und einsehbar.