

Umweltdepartement

Amt für Vermessung
und Geoinformation

Bahnhofstrasse 16
Postfach 1213
6431 Schwyz
Telefon 041 819 25 41



SZ_Risikokataster

A146a

Modelldokumentation

Impressum

Dateiname	SZ_Risikokataster_2019-12-13_Modelldokumentation
Erstelldatum	19.12.2019
Letzte Änderung	19.12.2019
Seitenzahl gesamt inkl. Deckblatt und Inhaltsverzeichnis	10
ID nach kGeoiV	
Modell-Code	
Modell-ID intern	A146a
Beteiligte	P: Tobias Heini (TH) M: Kuno Epper (Kep) F: Peter Krichhoff (PK)
Status	<input type="checkbox"/> Entwurf <input type="checkbox"/> bereit für Vernehmlassung <input checked="" type="checkbox"/> gültig

Historie

Version	Datum	Autor	Bemerkung
0.1	19.12.2019	TH	Erstfassung

Koreferat

Version	Datum	Koreferent	Prüfstelle
---------	-------	------------	------------

Inhaltsverzeichnis

1	Allgemeines	4
1.1	Rechtliche Grundlage	4
1.2	Zweck des Dokuments	4
1.3	Abgrenzung zum Bundesmodell.....	4
2	Modellbeschreibung	5
2.1	Klassendiagramm.....	5
2.2	Klassenbeschreibung	6
Anhang A – Interlismodell		8

1 Allgemeines

1.1 Rechtliche Grundlage

Das Amt für Umweltschutz des Kanton Schwyz (AfU) ist gemäss Art. 13 Abs. 1 und 2 der Störfallverordnung vom 24. Januar 1991 (SR 814.012, StFV) verpflichtet, die Öffentlichkeit über die geografische Lage der störfallrelevanten Betriebe und Verkehrswege, sowie deren angrenzenden Bereichen zu informieren.

Weiter hat das AfU die Aufgabe, Daten nach dem MGDM 113.1 (Risikokataster gemäss, Störfallverordnung (StFV), Teil Betriebe) zu erfassen und dem Bund bereitzustellen.

1.2 Zweck des Dokuments

Damit die Daten für die oben genannten Zwecke geführt werden können, wurde das Datenmodell 113.1 kantonal erweitert. Dieses Dokument beschreibt diese Erweiterung.

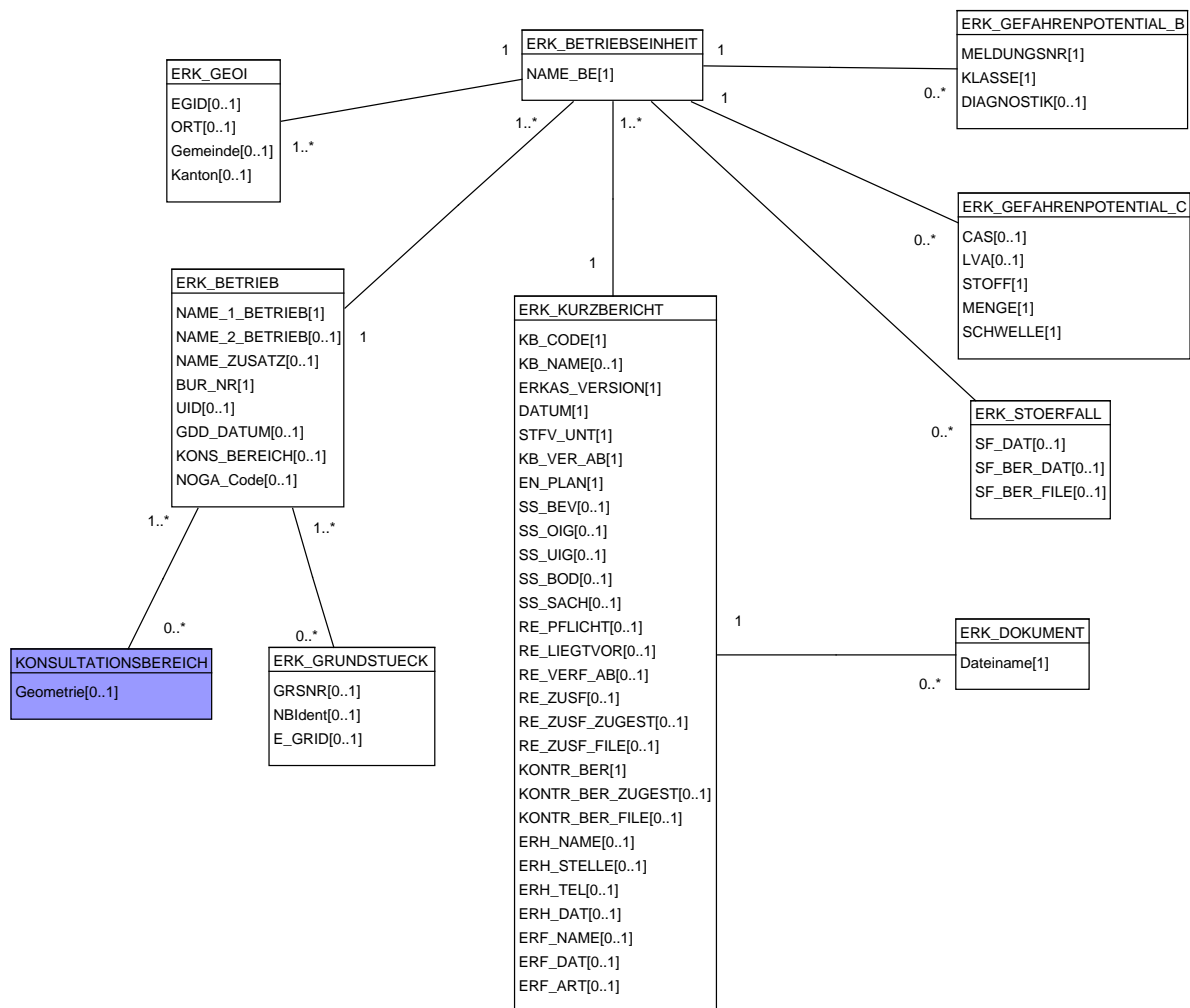
1.3 Abgrenzung zum Bundesmodell

Das Modell verwendet das unveränderte Datenmodell 113.1 als Grundlage. Das MGDM wurde um eine Klasse erweitert.

2 Modellbeschreibung

Das MGDM 113.1 wurde um eine Klasse erweitert. Neu gibt es die Objektklasse Konsultationsbereiche. Diese Objektklasse wurde hinzugefügt, damit zusätzlich alle Daten, welche für die Darstellung der Betriebe auf dem Risikokataster notwendig sind und einfach durch das AfU verwaltet werden können.

2.1 Klassendiagramm



2.2 Klassenbeschreibung

2.2.1 Allgemeines

In diesem Kapitel ist nur die Objektklasse aufgelistet, welche kantonal erweitert wurde.

Die Tabellenspalten sind:

- Name: Name des Attributes
- Anzahl: Anzahl der Werte für ein Attribut
 - 1: Angabe eines Wertes zwingend
 - 0..1: kein oder ein Wert
 - 0..*: kein, ein oder mehrere Werte möglich
- Typ: Typ des Wertebereiches eines Attributs; Wertebereiche sind:
 - Text: Zeichenkette; freier Text
 - Zahl: Zahl; Nummer
 - Datum: Datumsangabe
 - Geometrie: Geometrie
 - Aufzählung: Domains; Listen
 - Struktur: zusammengesetzte Wertetypen (STRUCTURE)
 - Ja/Nein: Wertebereich vom Typ Boolean
- Beschreibung: Erläuterung zum Attribut
- Nutzung: Die Verwendung des Attributs zum Beispiel beim Publizieren im WebGIS oder bei Datenabgaben
 - intern: Angabe über die verwaltungsinterne Nutzung
 - extern: Angabe über die öffentliche Nutzung

2.2.2 Klasse Konsultationsbereich

Diese Klasse enthält die Flächen, welche die Konsultationsbereiche der einzelnen Betriebe darstellen.

Name	Anzahl	Typ	Beschreibung	Nutzung	
				intern	extern
Geometrie					
Geometrie	1	Fläche	Konsultaionsbereich	✓	✓
Schlüssel					

Anhang A – Interlismodell

```
INTERLIS 2.3;
=====
!!@ File = "SZ_Risikokataster_2019-12-13.ili";
!!@ Title = "Datenmodell für den Risikokataster des Teils Betriebe";
!!@ shortDescription = "Dieses Datenmodell beschreibt den Risikokataster Teil Betriebe. Grundlage bildet das
Datenmodell des Bundes (ERKAS_Betrieb_V1). Es wurde um die Klasse KONSULTATIONSBEREICH erweitert.";
!!@ Issuer = "http://www.sz.ch/avg";
!!@ technicalContact = "mailto:geoportal@sz.ch";
!!@ furtherInformation = "https://www.sz.ch";
!!@ kGeoiV_ID = "113.1";
!!@ kGeoiV_Code = "CH-SZ-113.1";
!!@ Themenummer = "A146";
!!@ iliCompilerVersion = "5.0.0-20190401";
=====
!! Todo:
!! - - -
=====
!! Version | wer | Änderung
=====
!! 2019-12-13 | Kep | Erstfassung
=====
MODEL SZ_Risikokataster_20191213 (de)
AT "http://models.geo.sz.ch"
VERSION "2019-12-13" =

DOMAIN
Punkt =
COORD 2672000.000 .. 2719000.000 [INTERLIS.m]
,1193000.000 .. 1232000.000 [INTERLIS.m]
,ROTATION 2 -> 1;

Polygon = SURFACE WITH (STRAIGHTS) VERTEX Punkt WITHOUT OVERLAPS > 0.001;

TOPIC ERKAS_Betriebe =

CLASS ERK_BETRIEB =
NAME_1_BETRIEB : MANDATORY TEXT*32;
NAME_2_BETRIEB : TEXT*32;
NAME_ZUSATZ : TEXT*50;
BUR_NR : MANDATORY 1 .. 99999999;
UID : 1 .. 999999999;
GDD_DATUM : INTERLIS.XMLDate;
KONS_BEREICH : 0 .. 9999;
NOGA_Code : 1 .. 999999;
END ERK_BETRIEB;

CLASS ERK_BETRIEBSEINHEIT =
NAME_BE : MANDATORY TEXT*50;
END ERK_BETRIEBSEINHEIT;

CLASS ERK_DOKUMENT =
Dateiname : MANDATORY TEXT;
END ERK_DOKUMENT;

CLASS ERK_GEFAHRENPOTENTIAL_B =
MELDUNGSNR : MANDATORY TEXT*7;
KLASSE : MANDATORY 1 .. 9;
DIAGNOSTIK : TEXT*1;
END ERK_GEFAHRENPOTENTIAL_B;

CLASS ERK_GEFAHRENPOTENTIAL_C =
CAS : TEXT*11;
LVA : TEXT*10;
STOFF : MANDATORY TEXT*100;
MENGE : MANDATORY 1.00 .. 9999999999.00;
SCHWELLE : MANDATORY 1.00 .. 9999999999.00;
END ERK_GEFAHRENPOTENTIAL_C;

CLASS ERK_GEOI =
EGID : 1 .. 999999999;
ORT : Punkt;
Gemeinde : TEXT;
Kanton : TEXT*2;
MANDATORY CONSTRAINT (NOT (EGID) AND DEFINED (ORT));
END ERK_GEOI;

CLASS ERK_GRUNDSTUECK =
GRSNR : TEXT*12;
NBIdent : TEXT*12;
E_GRID : TEXT*14;
END ERK_GRUNDSTUECK;
```



```

CLASS KONSULTATIONSBEREICH =
  Flaeche : MANDATORY Polygon;
END KONSULTATIONSBEREICH;

CLASS ERK_KURZBERICHT =
  KB_CODE      : MANDATORY TEXT*100;
  KB_NAME      :          TEXT*100;
  ERKAS_VERSION : MANDATORY TEXT*1;
  DATUM        : MANDATORY INTERLIS.XMLDate;
  STFV_UNT     : MANDATORY INTERLIS.BOOLEAN;
  KB_VER_AB    : MANDATORY INTERLIS.XMLDate;
  EN_PLAN      : MANDATORY INTERLIS.BOOLEAN;
  SS_BEV       :          INTERLIS.BOOLEAN;
  SS_OIG       :          INTERLIS.BOOLEAN;
  SS_UIG       :          INTERLIS.BOOLEAN;
  SS_BOD       :          INTERLIS.BOOLEAN;
  SS_SACH      :          INTERLIS.BOOLEAN;
  RE_PFLICHT   :          INTERLIS.BOOLEAN;
  RE_LIEGTVOR :          INTERLIS.BOOLEAN;
  RE_VERF_AB   :          INTERLIS.XMLDate;
  RE_ZUSF      :          INTERLIS.BOOLEAN;
  RE_ZUSF_ZUGEST : INTERLIS.BOOLEAN;
  RE_ZUSF_FILE :          TEXT*50;
  KONTR_BER    : MANDATORY INTERLIS.BOOLEAN;
  KONTR_BER_ZUGEST : INTERLIS.BOOLEAN;
  KONTR_BER_FILE :          TEXT*50;
  ERH_NAME     :          TEXT*50;
  ERH_STELLE   :          TEXT*100;
  ERH_TEL      :          TEXT*12;
  ERH_DAT      :          INTERLIS.XMLDate;
  ERF_NAME     :          TEXT*50;
  ERF_DAT      :          INTERLIS.XMLDate;
  ERF_ART      :          TEXT*1;
  MANDATORY CONSTRAINT (KB_VER_AB == DATUM AND NOT (DEFINED (SS_BEV)) AND NOT (DEFINED (SS_OIG)) AND NOT
(DEFINED (SS_UIG)) AND NOT (DEFINED (SS_BOD)) AND NOT (DEFINED (SS_SACH)) AND NOT (DEFINED (RE_PFLICHT)))
  OR (KB_VER_AB != DATUM AND DEFINED (SS_BEV) AND DEFINED (SS_OIG) AND DEFINED
(SS_UIG) AND DEFINED (SS_BOD) AND DEFINED (SS_SACH) AND DEFINED (RE_PFLICHT));
  MANDATORY CONSTRAINT RE_ZUSF_ZUGEST AND DEFINED (RE_ZUSF_FILE) OR NOT (RE_ZUSF_ZUGEST) AND NOT (DEFINED
(RE_ZUSF_FILE));
  MANDATORY CONSTRAINT KONTR_BER_ZUGEST AND DEFINED (KONTR_BER_FILE) OR NOT (KONTR_BER_ZUGEST) AND NOT
(DEFINED (KONTR_BER_FILE));
  MANDATORY CONSTRAINT DEFINED (RE_VERF_AB) AND DEFINED (RE_ZUSF) OR NOT (DEFINED (RE_VERF_AB)) AND NOT
(DEFINED (RE_ZUSF));
  MANDATORY CONSTRAINT RE_PFLICHT AND DEFINED (RE_LIEGTVOR) OR NOT (RE_PFLICHT) AND NOT (DEFINED (RE_LIEGT-
VOR));
  MANDATORY CONSTRAINT NOT (RE_LIEGTVOR) AND NOT (DEFINED (RE_VERF_AB)) OR RE_LIEGTVOR;
END ERK_KURZBERICHT;

CLASS ERK_STOERFALL =
  SF_DAT       :          INTERLIS.XMLDate;
  SF_BER_DAT   :          INTERLIS.XMLDate;
  SF_BER_FILE  :          TEXT;
END ERK_STOERFALL;

ASSOCIATION BetriebBetriebseinheit =
  Betrieb      -- {1}      ERK_BETRIEB;
  Betriebseinheit -- {1..*} ERK_BETRIEBSEINHEIT;
END BetriebBetriebseinheit;

ASSOCIATION DokumentKurzbericht =
  Kurzbericht  -- {1}      ERK_KURZBERICHT;
  Dokument     -- {0..*}   ERK_DOKUMENT;
END DokumentKurzbericht;

ASSOCIATION Gefahrenpot_BBetriebseinheit =
  Betriebseinheit -- {1}      ERK_BETRIEBSEINHEIT;
  Gefahrenpot_B  -- {0..*}   ERK_GEFAHRENPOTENTIAL_B;
END Gefahrenpot_BBetriebseinheit;

ASSOCIATION Gefahrenpot_CBetriebseinheit =
  Betriebseinheit -- {1}      ERK_BETRIEBSEINHEIT;
  Gefahrenpot_C  -- {0..*}   ERK_GEFAHRENPOTENTIAL_C;
END Gefahrenpot_CBetriebseinheit;

ASSOCIATION GeoiBetriebseinheit =
  Betriebseinheit -- {1}      ERK_BETRIEBSEINHEIT;
  Geoi           -- {1..*}   ERK_GEOI;
END GeoiBetriebseinheit;

ASSOCIATION GrundstueckBetrieb =
  Betrieb      -- {1..*}   ERK_BETRIEB;
  Grundstueck  -- {0..*}   ERK_GRUNDSTUECK;
END GrundstueckBetrieb;

ASSOCIATION KonsulatationsbereichbBetrieb =
  Betrieb      -- {1..*}   ERK_BETRIEB;
  Konsulatationsbereich -- {0..*} KONSULTATIONSBEREICH;
END KonsulatationsbereichbBetrieb;

```

```
ASSOCIATION KurzberichtBetriebseinheit =
  Kurzbericht      -- {1}      ERK_KURZBERICHT;
  Betriebseinheit  -- {1..*}    ERK_BETRIEBSEINHEIT;
END KurzberichtBetriebseinheit;

ASSOCIATION StoerfallBetriebseinheit =
  Betriebseinheit  -- {1}      ERK_BETRIEBSEINHEIT;
  Stoerfall        -- {0..*}    ERK_STOERFALL;
END StoerfallBetriebseinheit;

END ERKAS_Betriebe;

END SZ_Risikokataster_20191213.
```